



EDUCATION ET EGALITE DES CHANCES POUR TOUS LES ENFANTS



LE MODELE « ECOLES AMIES DES ENFANTS »

La thématique de l'éducation au cœur de notre mandat

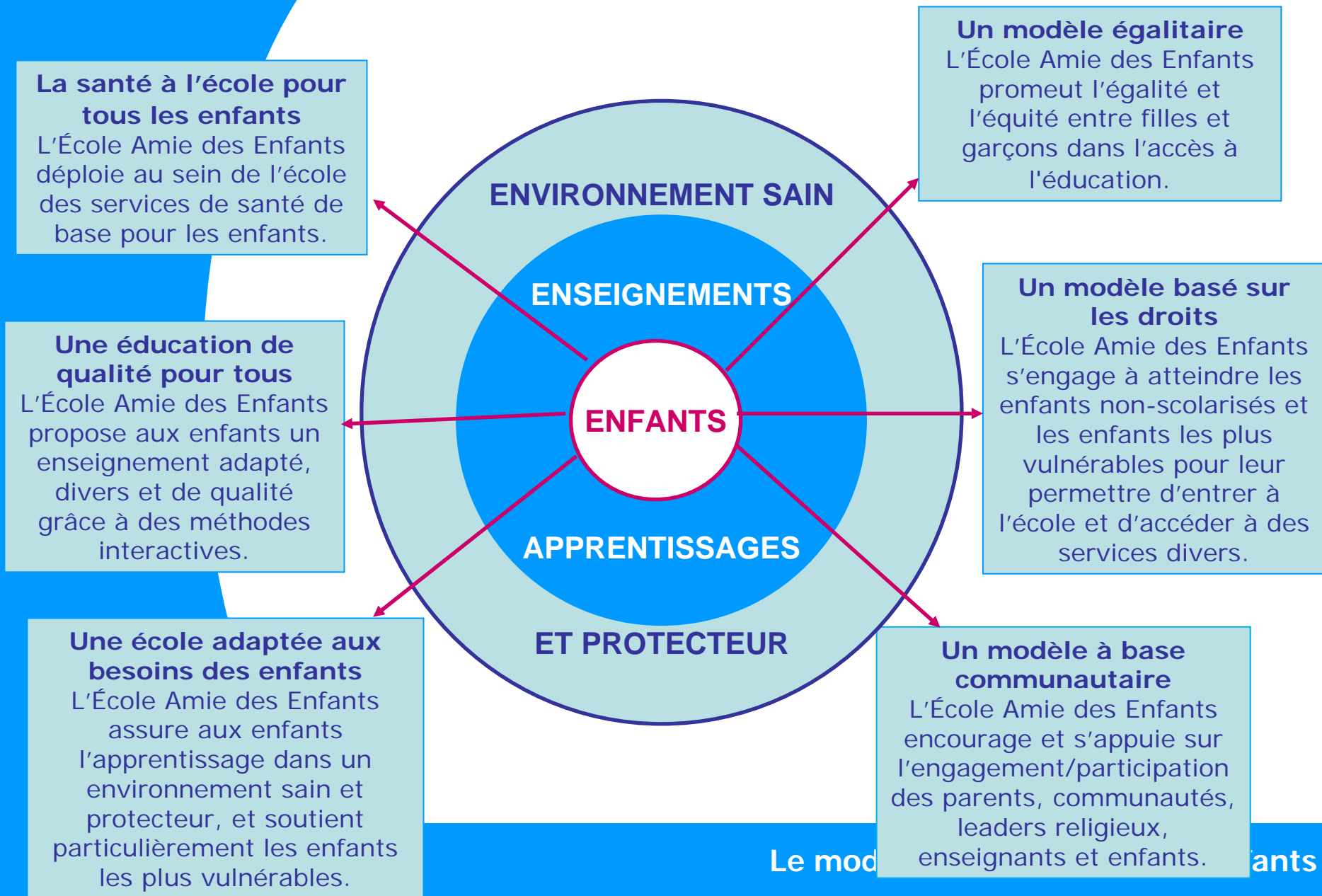
L'UNICEF a initié dès 2002 le modèle « Ecoles Amies des Enfants »

OBJECTIFS :

- Faire de l'école le point d'entrée pour un accès facilité aux soins, à l'hygiène, à la protection, à la prévention du VIH/Sida
- Garantir un enseignement de qualité, adaptée aux besoins de chaque enfant



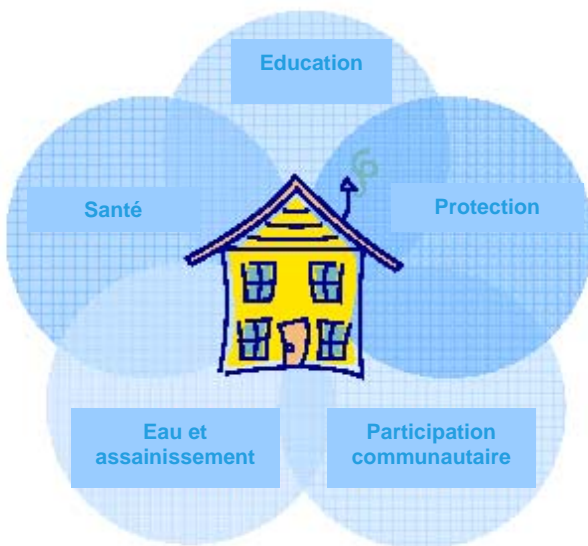
Un modèle reposant sur 6 piliers



Les composantes essentielles du modèle

1. Infrastructure

- **Réhabilitation** des structures scolaires, aménagement de **points d'eau**
- Construction et aménagement de **blocs de latrines** séparés filles/garçons munis de lave mains ;
- Fourniture **d'équipements scolaires de base** (tables, bancs, tableaux noirs, kits scolaires).



Le modèle « Ecoles Amies des Enfants »

2. Alimentation et santé scolaire

- Mise en place de **cantines scolaires** en partenariat avec le PAM
- Création de **jardins potagers scolaires**
- Fourniture aux écoles de **vitamine A**, de **Mebendazole** (produit pour le déparasitage des enfants) et **de trousse à pharmacie** contenant les médicaments de base et les matériels nécessaires aux premiers soins
- **Formation des enseignants aux premiers soins**

Les composantes essentielles du modèle

3. Pédagogie

- Formation des enseignants **en compétences de vie courante**
- Formations des directeurs(rices) d'écoles **aux méthodes de gestion d'une équipe pédagogique et d'une école**
- Formation des enseignants et parents à la **maintenance et l'entretien des ouvrages** tels que les pompes manuelles, les forages, les puits, les lave-mains...
- Formation de ces mêmes acteurs locaux **en gestion et comptabilité**

4. Organisation

- Mise en place et/ou redynamisation des **comités de gestion des écoles** comprenant des enseignants, des parents d'élèves et des femmes
- Organisation de **sessions d'information, de sensibilisation et de mobilisation** ciblant les acteurs locaux (élus, autorités administratives, responsables des services techniques, leaders religieux, parents d'élèves, enseignants...)



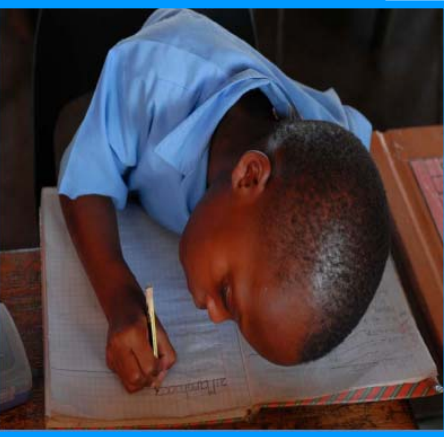


AU NIGER

La situation au Niger

Les statistiques les plus faibles au monde

- L'index de développement humain place le Niger à la 182^e place/182 pays
- 60% des nigériens vivent sous le seuil de pauvreté
- 49% de la population a moins de 15 ans
- 39% des femmes sont mariées avant l'âge de 15 ans
- 46% des enfants de - 5 ans souffrent de malnutrition sévère ou modérée
- Taux d'analphabétisme des femmes est de 88%
- Taux de scolarisation des enfants dans le primaire: 73%
 - 18 points de disparité entre garçons et filles
- Taux d'achèvement dans le primaire: 49%
- Seuls 36% des enfants ont leur certificat de fin d'étude du cycle primaire



Des efforts à soutenir

Au plan national



- Adoption en 2003 du Programme décennal de développement de l'éducation
- 13,5% du budget de l'Etat alloué à l'éducation au cycle primaire
- Progression du taux de scolarisation de 30% à 73% en dix ans
- Politique d'augmentation rapide de l'offre mais aussi une demande croissante de la part des familles

Au plan communautaire



- Création récente des communes au Niger favorisant la décentralisation
- Organisation de comités de gestion (parents/mères éducatrices) pour palier le manque de classes, fournitures scolaires et livres

Stratégie de l'UNICEF – 2011-2013

2 priorités:

- Investir pour réduire les disparités
- Relever le défi de la qualité de l'enseignement

Soutien au programme décennal de développement de l'éducation à travers :

- Plaidoyer politique au niveau central
- Extension progressive de processus efficaces testés sur le terrain dans le cadre écoles amies des enfants pour répondre au manque de moyens pour les infrastructures, les équipements et renforcer les qualifications des enseignants
- Soutien à la scolarisation des filles et des enfants vulnérables : l'augmentation du taux de scolarisation induit que des enfants moins bien nourris, moins bien soignés sont intégrés dans les classes.



Ecoles Amies des Enfants au Niger

Deux objectifs ambitieux

1. Tous les enfants sont inscrits en 1ere année d'école primaire (taux d'admission de 100%) et 75% achèvent le cycle primaire
2. Les enfants scolarisés bénéficient de services éducatifs de meilleure qualité (64% d'entre eux obtiennent leur certificat de fin d'études primaires) et 80% des enfants des communes cibles ont acquis les connaissances attendues

Réponse de l'UNICEF avec le modèle écoles amies des enfants

- **Soutien aux infrastructures**: construction de salles de classe, sanitaires séparés filles/garçons, système d'eau potable, fourniture de mobilier scolaire.
- **Fourniture de kits scolaires** (cahiers, stylos, cartes, dictionnaire, crayons...) et de manuels scolaires pour les enfants et pour les enseignants.
- Soutien à la réforme des écoles normales d'instituteurs pour inclure **l'enseignement de pratiques familiales essentielles** (usage moustiquaire, allaitement maternel exclusif, lavage des mains)

Ecoles Amies des Enfants au Niger

- **Formation des nouveaux enseignants + formation continue:** formation accélérée de 45 jours sur les compétences en langue, maths et connaissance de la vie courante (santé/nutrition/environnement/citoyenneté) → qualité de l'enseignement + environnement sain et protecteur
- **Co-gestion des écoles** par la commune et la communauté: formation pour les comités de gestion, les associations de mères, les gouvernements scolaires.
- Attention particulière portée aux **enfants vulnérables** via un partenariat entre l'école et la communauté
- **Action de plaidoyer pour la réduction des disparités** - scolarisation dans les zones isolées touche des populations traditionnelles moins favorables à l'éducation des filles



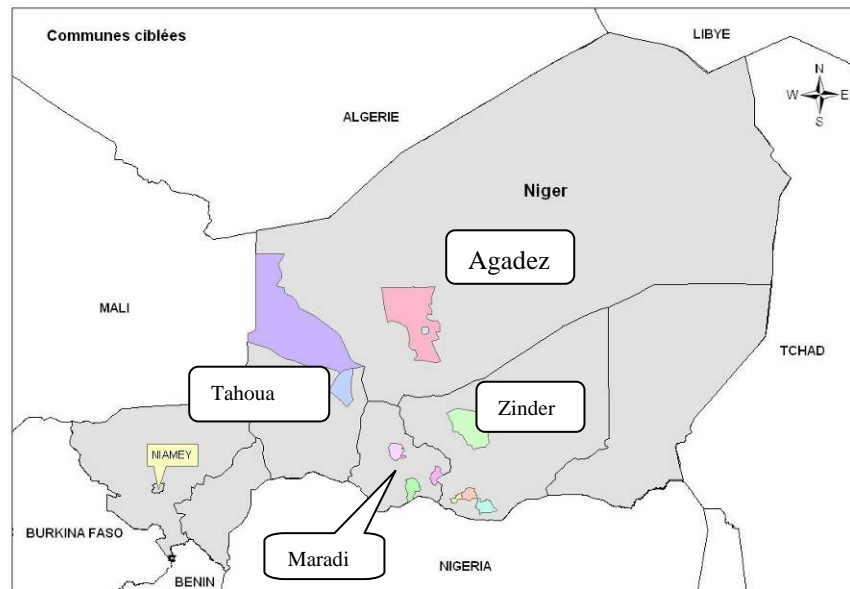
Positionnement UNICEF : l'UNICEF est à la table des discussions au niveau de la politique éducative nationale mais est aussi un acteur de terrain reconnu au niveau des structures décentralisées et des communautés.

Soutien au programme Ecoles Amies des Enfants au Niger

Bénéficiaires:

- 1 000 écoles dans 700 communes cibles et 300 écoles soutenues par ONG partenaires
- 150 000 enfants en âge de fréquenter l'école primaire
- 25 000 parents et membres des communautés
- 4 000 enseignants des écoles primaires

Couverture géographique: 4 des 8 régions du pays
Tahoua, Agadez, Zinder, Maradi



Coûts unitaires estimatifs

No.	Item	Unité	Coût moyen estimé USD	Notes
1	Construction d'une salle de classe	1	14000	Le coût inclut le repérage sur le terrain, le paiement de l'entreprise et celui de l'architecte conseil
2	Mobilier pour une salle de classe	1	3000	Inclut aussi le coût du transport sur place
3	Blocs latrines (2 latrines séparées pour filles et pour garçons équipées d'un système de lavage des mains)	1	4400	Idem item 1
4	Système d'eau potable pour une école	1	4000	Idem items 1 et 3, mais ce coût a une très forte variabilité d'une localité à l'autre selon la disponibilité locale en eau potable
5	Kits scolaires (cahiers, stylos, cartes, dictionnaires, etc.)	1	300	Kits pour 40 élèves
6	Formation initiale accélérée pour un nouveau maître	1	412	Pour une session d'été de 45 jours
7	Formation continue en éducation pour la santé d'un enseignant pour une année donnée	1	200	Ce coût inclut la formation des formateurs, l'élaboration des outils pédagogiques et le transport et hébergement des participants sur les lieux de formation

MERCI !

